

TIPO ROTY “SEMEUSE”

La sembradora de la III República



Joan Olivella Desembre 2008

Introducción

« Sur l'horizon qu'éclaircit les premiers rayons du soleil levant, une semeuse marche, fière et allègre. Son bras gauche retient le sac rempli de grains. De son bras droit elle lance les semences à pleines poignées, et le vent du matin se joue aux draperies de sa robe. Sa tête, gracieusement coiffée du bonnet phrygien, est superbe de confiance et de volonté. »

Sobre el horizonte que iluminan los primeros rayos del sol naciente, una sembradora camina, orgullosa y animada. Su brazo izquierdo sostiene una bolsa llena de semillas. Su brazo derecho esparce las simientes a puñados, y el viento de la mañana juega entre los pliegues de su túnica. Su cabeza, graciosamente cubierta con el gorro frigio, revela confianza y voluntad.

Con estas palabras, el diario "*Le Figaro*" expresaba su admiración por esta bella moneda el 1 de Febrero de 1897.

Después de casi 30 años utilizando el mismo diseño de Oudine, conocido como Cérès, ante el próximo cambio de siglo y como signo de los nuevos tiempos, las autoridades monetarias decidieron dar una nueva imagen de la III República.

La dirección de Bellas Artes, que ahora sería el Ministerio de Cultura, encargó en Diciembre de 1895 a tres eminentes grabadores la creación de una nueva gama de monedas. A Jules Chaplain se le encargó el diseño para las monedas de oro, a L. O. Roty las de plata y a Jean-Baptiste Daniel-Dupuis las de bronce. Como este encargo no fue a través de un concurso, sino por designación directa, las protestas y críticas aparecieron de inmediato, pero incluso los críticos más feroces, que denigraron sin piedad las obras de Chaplain y Dupuis, tuvieron que aceptar el buen diseño de esta moneda de Louis Oscar Roty.

A finales del año 1897 se inició la acuñación más conocida de Francia, por su gran belleza de diseño, la sembradora de Roty se convirtió en el símbolo de Francia por excelencia, siendo utilizada también ampliamente en sellos de correos y documentos oficiales.

Supongo que Charles DeGaulle, al instaurar la V República, y añorando los tiempos de la "Grandeur", eligió esta misma imagen para los nuevos francos.

Siempre se ha dicho que la sembradora, sembraba contra el viento, por lo que se echaría las semillas encima. Evidentemente, esto no puede ser cierto, no podemos imaginar una sembradora que primero hiciese una pasada a favor del viento, y al terminarla, regresase sobre sus pasos y volver a sembrar a favor del viento.

Ella aprovecharía la ida y la vuelta, solo cambiando un poco el juego de la muñeca para esparcir las semillas por todo el campo.

Capítulo 1 El grabador y su obra artística



LOUIS OSCAR ROTY, 1846 - 1911

Louis Oscar Roty, que firmaba sus obras O. Roty, nació en París el año 1846, inició una carrera de estudios artísticos, primero de pintura y después de escultura, con los que consiguió varios premios, uno de ellos, el Gran Prix de Roma de 1875, que incluía para el ganador una beca en la escuela de la Villa de Medicis. Durante los tres años en que estuvo en Roma, realizó diversas esculturas y medallas, iniciándose en la disciplina del bajorrelieve.

Al regresar a París, prosiguió con su meritoria carrera artística, jalonada de premios y distinciones. Ya como Oficial de La Legión de Honor, y para ser miembro de la academia de Bellas Artes, se creó una segunda plaza de grabador de medallas, ya que la primera estaba ocupada por J. Chaplain.

La cima de su carrera llegó en 1897 que junto a su nombramiento como Presidente de la Academia de Bellas Artes, fue designado como responsable de la creación de los nuevos tipos monetarios de plata.

Su trabajo como grabador es amplísimo, placas y medallas sobre los más diversos temas, como personajes celebres, instituciones, exposiciones universales, etc. Y también para el gran público, con sus medallas de Maternidad, Matrimonio, religiosas, que adquiridas por la gente, le convertirían en un artista muy popular. Y encargos del extranjero, el Condor de las monedas chilenas es diseño suyo.

Como ejemplo vemos dos medallas, una, la Marianne, para ser entregada en acontecimientos deportivos por representantes de la República y la otra una medalla de Matrimonio.



Después de una larga enfermedad, que le impidió continuar con su trabajo, murió en Marzo de 1911 siendo recordado como el artista que popularizó el arte de la medalla y su difusión entre el gran público.

Capítulo 2 La moneda, su origen y su diseño

El original de la sembradora es una medalla realizada para el ministerio de Agricultura, con la intención de ser entregada como premio. No consta que se utilizase para esta función, ya que al ser elegida para su utilización en las monedas circulantes y por tanto, como imagen de Francia, O. Roty no la utilizó nunca.

Solo debe de existir un ejemplar de la medalla original que se conserva en el museo que O. Roty tiene en Jargeau, cerca de Orleáns.



Moneda redonda, el grabado presenta la figura femenina como símbolo de la República Francesa, La sensación de movimiento, tan difícil de plasmar en una moneda, le valieron la aceptación general, incluida la crítica de arte.

Años después, en 1903, esta imagen fue utilizada en los sellos de correos, con ciertas dificultades al estar el sol en la espalda de la figura.

A partir de 1914 y coincidiendo con el inicio de la Gran Guerra, estas monedas desaparecieron de la circulación, ya que fueron atesoradas por la gente, el resultado es que las monedas anteriores son difíciles de encontrar en buen estado, en cambio, las posteriores, casi es difícil encontrarlas circuladas. Actualmente, aun es muy corriente encontrar en la cómoda de la abuela, rollos de monedas aún en su envoltorio original.

DESCRIPCION NUMISMATICA



Anverso:

- Sembradora al viento, caminando hacia la izquierda contra el viento que agita su túnica.
- Sol naciente al fondo.
- Lema **REPUBLIQUE FRANÇAISE** en dos tramos circulares a cada lado.
- El nombre del grabador **O. ROTY**

Reverso:

- Lema **LIBERTE · EGALITÉ · FRATERNITE** en corona.
- Cifra con el valor de **2, 1 o 50**
- La unidad **FRANCS** o **CENTIMES**
- Año de acuñación.
- Marcas de ceca y grabador a cada lado del año en los valores de 1 y 2 Francos. A cada lado del valor en la de 50 Centimes.
- Rama de laurel en el centro, con flores y frutos.

Para completar la serie de plata, faltaría la pieza de 5 Francos, pero como la Unión Monetaria Latina, había prohibido la acuñación de las monedas de 25 gr de plata, esta moneda no se llegó a fabricar. Solo se acuñaron en la escasa cantidad de 75 piezas y con la indicación de ESSAI.



Capítulo 3 Características de identificación

Estas monedas, que solo se acuñaron durante 23 años por la III R^èpublique, presentan tres puntos de identificación, que nos ayudarán a clasificar cada moneda.

1º Material. En todas las emisiones de este tipo, se utilizo plata de 835 milésimas.

2º Ceca. Las monedas se acuñaron en dos sitios diferentes.

- Regie des Monnaies (Paris). Su símbolo es una cornucopia
- Castelsarrasin. Su símbolo es una cornucopia más la letra **C**



Al principio, no se grabaron en las monedas los símbolos de Ceca y Grabador General. A partir del año 1901, se volvieron a grabar estos símbolos.

En las monedas de 1 y 2 Francos, la cornucopia esta situado a la izquierda del año.

En cambio en las monedas de 50 Centimes, la cornucopia esta a la derecha de la cifra 50.

La letra **C** está encima del año.

3º Grabador general. Estas monedas se acuñaron bajo el mandato de un único grabador general.

- H. Patey (1896-1930). Su símbolo es una antorcha.



En las monedas de 1 y 2 Francos, la marca del grabador se encuentra situada la derecha del año.

En cambio en las monedas de 50 Centimes, la marca del grabador esta a la izquierda de la cifra 50.

Capítulo 4 2 Francs

Las primeras pruebas y emisiones de monedas tipo "Semeuse" se realizaron a finales del año 1897, pero los valores de 1 y 2 Francos no se acuñaron hasta el año siguiente.

TIPO 2/1 Emisión original y referencia de tipo. Desmonetizadas el año 1928.



Material: Plata 835 ‰ 10 gr.
Módulo: 27 mm
Años de emisión: 1898, 1899 y 1900.
Cantidad total: 9.000.000
Ceca: Sin marca
Grabador general: Sin marca
Canto: Estriado
Catálogos: VG 532 LF F.266 WC KM#845.1

TIPO 2/2 A partir del año 1901 se volvieron a incluir en las monedas las tradicionales marcas de ceca y grabador general.



Material: Plata 835 ‰ 10 gr.
Módulo: 27 mm
Años de emisión: Desde 1901 al 1920, todos los años, excepto 1903.
Cantidad total: 92.976.776
Ceca: Regie des Monnaies (Paris). Cornucopia
Grabador general: H. Patey. Antorcha
Canto: Estriado
Catálogos: VG 532 LF F.266 WC KM#845.1

TIPO 2/3 El año 1914 se realizó una emisión especial en la ceca de Castelsarrasin.

No parece ser que estas monedas se pusieran en circulación, mas bien, se repartieron entre coleccionistas. Es difícil encontrar monedas circuladas y en general el estado de conservación siempre es muy bueno.



Material: Plata 835 ‰ 10 gr.

Módulo: 27 mm

Años de emisión: 1914.

Cantidad total: 461.647

Ceca: Regie des Monnaies (Paris). Cornucopia, letra **C**

Grabador general: H. Patey. Antorcha

Canto: Estriado

Gobiernos: III République.

Catálogos: VG 532 LF F.266 WC KM#845.2

Capítulo 5 1 Franc

Las primeras pruebas y emisiones de monedas tipo "Semeuse" se realizaron el año 1898.

TIPO 1/1 Emisión original y referencia de tipo. Desmonetizadas el año 1928 cuando ya no eran utilizadas.



Material: Plata 835 ‰ 5 gr.
Módulo: 23 mm
Años de emisión: 1898, 1899 y 1900.
Cantidad total: 26.099.097
Ceca: Sin marca
Grabador general: Sin marca
Canto: Estriado
Catálogos: VG 467 LF F.217 WC KM#844.1

TIPO 1/2 El año 1901 se vuelve a incluir las marcas de grabador general y ceca.



Material: Plata 835 ‰ 5 gr.
Módulo: 23 mm
Años de emisión: Desde 1901 al 1920, todos los años.
Cantidad total: 408.728.855
Ceca: Regie des Monnaies (Paris). Cornucopia
Grabador general: H. Patey. Antorcha
Canto: Estriado
Catálogos: VG 467 LF F.217 WC KM#844.1

TIPO 1/3 El año 1914 se realizó una pequeña emisión especial en la ceca de Castelsarrasin. Es una de las monedas mas raras de la numismática moderna francesa. Es falsificada habitualmente, añadiendo una C extraída de una moneda de dos francos.

Material: Plata 835 ‰ 5 gr.

Módulo: 23 mm

Años de emisión: 1914.

Cantidad total: 43.421

Ceca: Regie des Monnaies (Paris). Cornucopia, letra C

Grabador general: H. Patey. Antorcha

Canto: Estriado

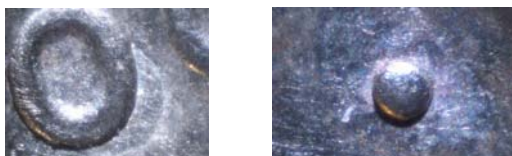
Catálogos: VG 467 LF F.217 WC KM#844.2

LA FALSIFICACIÓN DEL FRANCO DE 1900

Sin duda, la moneda más buscada, la que les hace soñar y por la que suspiran los aficionados franceses, es el Franco de 1900.

Este año se acuñaron 99.000 piezas, las cuales se pusieron en circulación con normalidad, tanta normalidad que todas se distribuyeron al público en general sin que prácticamente no se guardase ninguna por los comerciantes y numismáticos de la época. El resultado es que las monedas de este año circularon durante muchos años y siempre se encuentran muy desgastadas.

Hay que tener mucho cuidado si nos ofrecen una moneda de este año en perfecto estado, o un estado regular, lo más probable es que sea una falsificación. Normalmente, a partir de una del año 1909, se retoca el 9 hasta convertirlo en un cero y se liman las marcas de ceca y de grabador hasta convertirlas en puntos. O a veces, con dos del 1920, se recorta un cero para trasladarlo a la otra moneda.



Como vemos en las fotos, con la ayuda de un microscopio se observan claramente los retoques del artista. El punto más evidente es el fondo del cero retocado, no tiene el mismo aspecto que el del cero original.

Y como ejemplo del estado de conservación normal, vemos una moneda autentica de este año, de considerable valor y cedida amablemente para este estudio.



Capítulo 6 50 Centimes

Las primeras pruebas y emisiones de monedas tipo "Semeuse" se realizaron el año 1897.

TIPO 050/1 Emisión original y referencia de tipo. Desmonetizadas el año 1928 cuando ya no eran utilizadas.



Material: Plata 835 ‰ 2,5 gr.
Módulo: 18 mm
Años de emisión: 1897, 1898, 1899 y 1900.
Cantidad total: 57.282.767
Ceca: Sin marca
Grabador general: Sin marca
Canto: Estriado
Catálogos: VG 420 LF F.190 WC KM#854

TIPO 050/2 El año 1901 se vuelve a incluir las marcas de grabador general y ceca.



Material: Plata 835 ‰ 2,5 gr.
Módulo: 18 mm
Años de emisión: Desde 1901 al 1920, todos los años.
Cantidad total: 281.444.771
Ceca: Regie des Monnaies (Paris). Cornucopia
Grabador general: H. Patey. Antorcha
Canto: Estriado
Catálogos: VG 420 LF F.190 WC KM#854

Capítulo 7 Tabla de tipos y años, Bibliografía.

2 FRANCS

Ref.	X	Ceca	Grabador								
T2/1		-	-	1898	1899	1900					
T2/2		Cornucopia	Antorcha	1901	1902	1904	1905	1908	1909	1910	1912
				1913	1914	1915	1916	1917	1918	1919	1920
T2/3		C	Antorcha	1914							

1 FRANC

Ref.	X	Ceca	Grabador								
T1/1		-	-	1898	1899	1900					
T1/2		Cornucopia	Antorcha	1901	1902	1903	1904	1905	1906	1907	1908
				1909	1910	1911	1912	1913	1914	1915	1916
				1917	1918	1919	1920				
T1/3		C	Antorcha	1914							

50 Centimes

Ref.	X	Ceca	Grabador								
T050/1		-	-	1898	1899	1900					
T050/2		Cornucopia	Antorcha	1901	1902	1903	1904	1905	1906	1907	1908
				1909	1910	1911	1912	1913	1914	1915	1916
				1917	1918	1919	1920				

La bibliografía utilizada es la siguiente:

- Catálogo V. Gadoury ed. 1999
- LE FRANC, varias ediciones,
- World Coins 1801-1900 y 2005
- Bulletin Numismatique de CGB